

于第3-7对疣足的足膜上方，很大。生殖腺从第3对疣足开始，位于背足叶上。无玫瑰状体和刺腺。无尾部。

大标本长为2.5mm，宽1mm；小的长为1.9mm，宽为0.8mm。体节为11-14节。

地理分布 南海，太平洋，大西洋热带和亚热带海域。终生浮游生活。

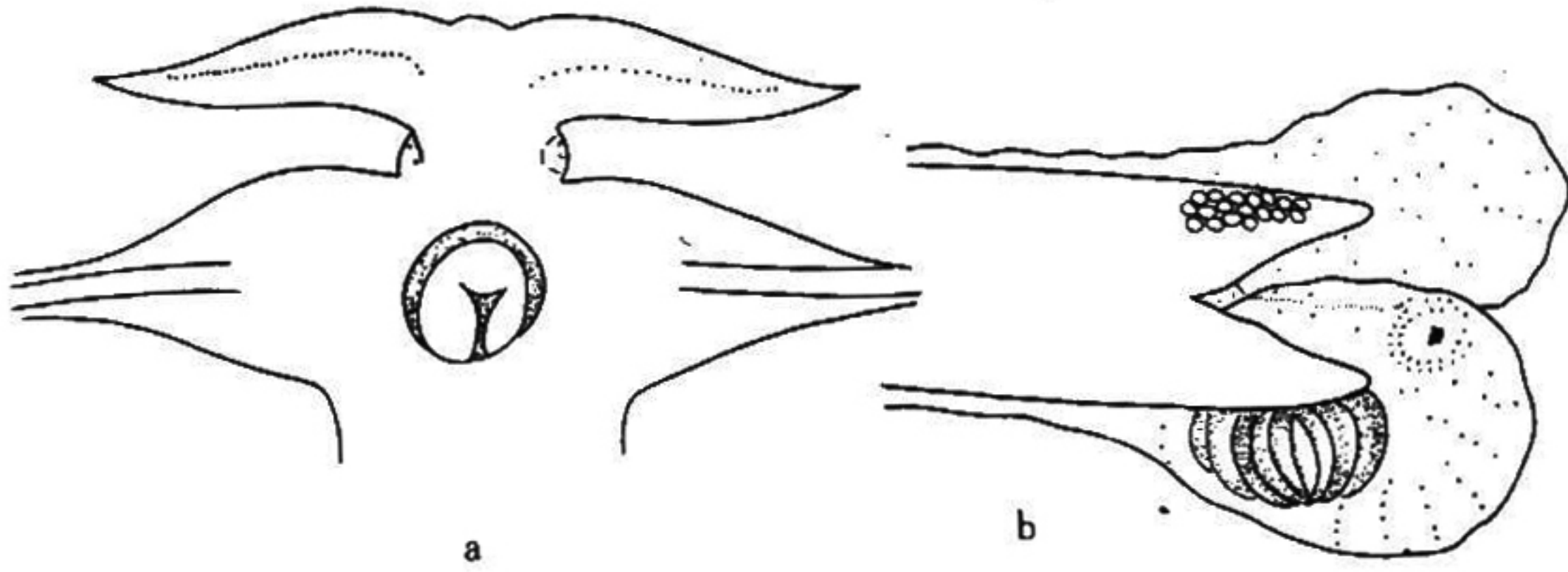


图 82 唇舌浮蚕 *Tomopteris ligulata* Rosa

a. 头部腹面观；b. 第5对疣足。

(55) 等须浮蚕 *Tomopteris ducii* Rosa, 1907 (图 83)

Tomopteris ducii Rosa, 1907: 166; 1908b: 273, pl. 12; Caroli, 1933: 273; Monro, 1937: 269; Fauvel, 1953: 143, fig. 72d; Dales, 1957a: 139; Day, 1967: 201; 沈寿彭, 1980: 220-221, 图, 23.

标本采集地 东海和南海西沙群岛。

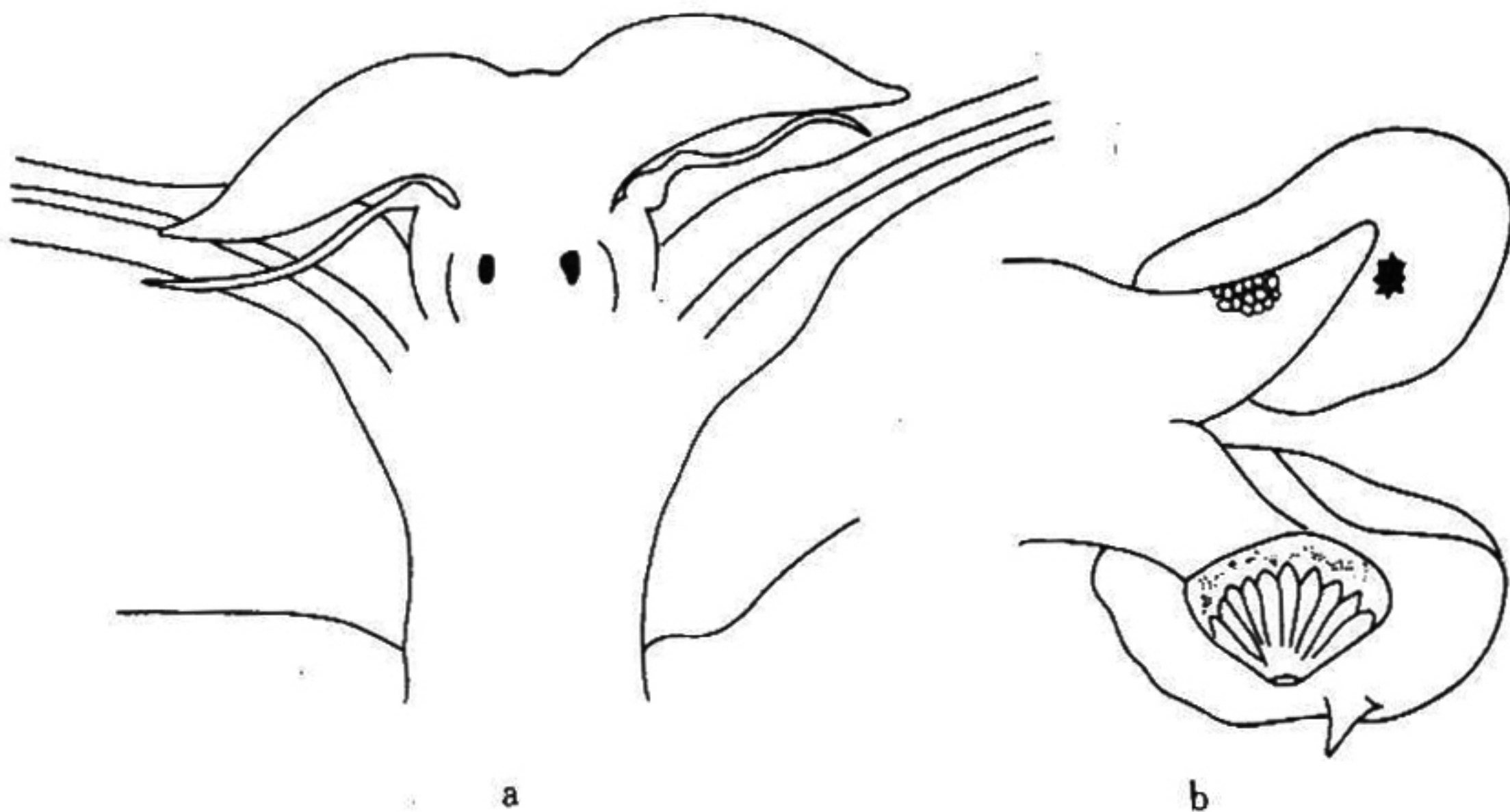


图 83 等须浮蚕 *Tomopteris ducii* Rosa

a. 头部背面观；b. 第5对疣足。

长，几乎与前角等长。第2对触须约为体长的1/3。第3对触须约为体长的1/2。第4对触须约为体长的1/3。第5对触须约为体长的1/3。第6对触须约为体长的1/3。第7对触须约为体长的1/3。第8对触须约为体长的1/3。第9对触须约为体长的1/3。第10对触须约为体长的1/3。第11对触须约为体长的1/3。第12对触须约为体长的1/3。第13对触须约为体长的1/3。第14对触须约为体长的1/3。第15对触须约为体长的1/3。第16对触须约为体长的1/3。第17对触须约为体长的1/3。第18对触须约为体长的1/3。第19对触须约为体长的1/3。第20对触须约为体长的1/3。第21对触须约为体长的1/3。第22对触须约为体长的1/3。第23对触须约为体长的1/3。第24对触须约为体长的1/3。第25对触须约为体长的1/3。第26对触须约为体长的1/3。第27对触须约为体长的1/3。第28对触须约为体长的1/3。第29对触须约为体长的1/3。第30对触须约为体长的1/3。第31对触须约为体长的1/3。第32对触须约为体长的1/3。第33对触须约为体长的1/3。第34对触须约为体长的1/3。第35对触须约为体长的1/3。第36对触须约为体长的1/3。第37对触须约为体长的1/3。第38对触须约为体长的1/3。第39对触须约为体长的1/3。第40对触须约为体长的1/3。第41对触须约为体长的1/3。第42对触须约为体长的1/3。第43对触须约为体长的1/3。第44对触须约为体长的1/3。第45对触须约为体长的1/3。第46对触须约为体长的1/3。第47对触须约为体长的1/3。第48对触须约为体长的1/3。第49对触须约为体长的1/3。第50对触须约为体长的1/3。第51对触须约为体长的1/3。第52对触须约为体长的1/3。第53对触须约为体长的1/3。第54对触须约为体长的1/3。第55对触须约为体长的1/3。第56对触须约为体长的1/3。第57对触须约为体长的1/3。第58对触须约为体长的1/3。第59对触须约为体长的1/3。第60对触须约为体长的1/3。第61对触须约为体长的1/3。第62对触须约为体长的1/3。第63对触须约为体长的1/3。第64对触须约为体长的1/3。第65对触须约为体长的1/3。第66对触须约为体长的1/3。第67对触须约为体长的1/3。第68对触须约为体长的1/3。第69对触须约为体长的1/3。第70对触须约为体长的1/3。第71对触须约为体长的1/3。第72对触须约为体长的1/3。第73对触须约为体长的1/3。第74对触须约为体长的1/3。第75对触须约为体长的1/3。第76对触须约为体长的1/3。第77对触须约为体长的1/3。第78对触须约为体长的1/3。第79对触须约为体长的1/3。第80对触须约为体长的1/3。第81对触须约为体长的1/3。第82对触须约为体长的1/3。第83对触须约为体长的1/3。第84对触须约为体长的1/3。第85对触须约为体长的1/3。第86对触须约为体长的1/3。第87对触须约为体长的1/3。第88对触须约为体长的1/3。第89对触须约为体长的1/3。第90对触须约为体长的1/3。第91对触须约为体长的1/3。第92对触须约为体长的1/3。第93对触须约为体长的1/3。第94对触须约为体长的1/3。第95对触须约为体长的1/3。第96对触须约为体长的1/3。第97对触须约为体长的1/3。第98对触须约为体长的1/3。第99对触须约为体长的1/3。第100对触须约为体长的1/3。

位于第1、2对疣足足叶和以后疣足背、腹足膜顶端。从第5对疣足的腹足膜下出现易染腺。刺腺在第1、第2对疣足中不明显，从第3对疣足开始变发达。生殖腺现于第2对疣足背足叶上。无透明腺。无尾部。

我们的标本个体较小，长2.2mm，宽0.9mm，具8体节。

地理分布 东海，南海，红海，大西洋，印度洋和太平洋。终生浮游生活。

(56) 无针浮蚕 *Tomopteris rolasi* Greeff, 1882 (图 84)

Tomopteris rolasi Greeff, 1882: 383; 1885: 438, pl. 12, figs. 1, 2, 5-11, 17; Apstein, 1908a: 40; Rosa, 1908b: 281; Fauvel, 1935: 297; Fauvel, 1939: 281; Fauvel, 1953: 143; 沈寿彭、吴宝铃, 1978: 103; 孙瑞平、吴宝铃, 1979: 65图, 7;

标本采集地 南海西沙群岛和中沙群岛。

形态特征 口前叶前角稍向后弯。具1对眼，无项器。无第1对触须。第2对触须约为体长的2/3。前两对疣足主叶上具玫瑰状体，第3对疣足上仅腹足膜上具玫瑰状体。易染腺大，始于第3对疣足，位于腹足膜前下方。无透明腺和刺腺。无尾部。

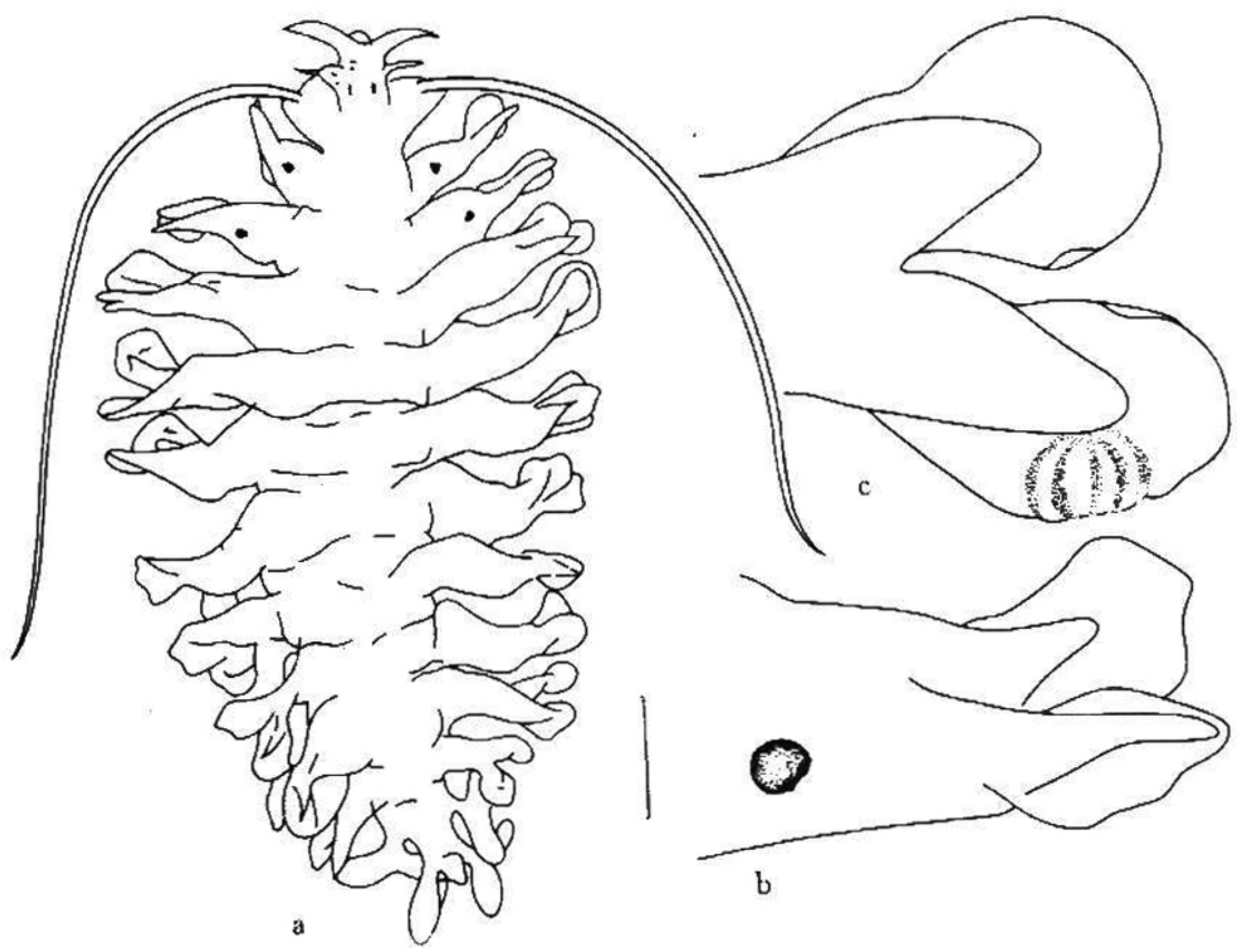


图 84 无针浮蚕 *Tomopteris rolasi* Greeff
 a. 全形背面观; b. 第2对疣足; c. 第3对疣足。